

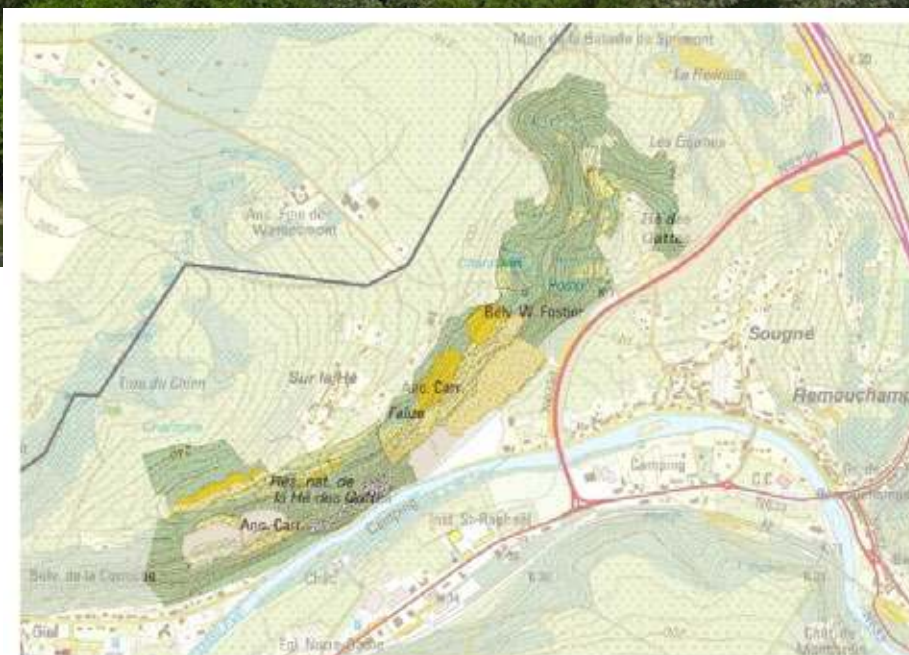
Bilan 2018 de la RNA de la Heid des Gattes

Un arrêté du gouvernement wallon du 20/10/2011 constitue en tant que RNA de la Heid des Gattes les terrains d'une superficie de 63ha 30a 07ca cadastrés Commune d'Aywaille dont 58 ha 57 a 90 ca en Natura 2000

Cet agrément est accordé jusqu'au 09/07/2053.

Direction: Cantonnement d'Aywaille: Madame Catherine Barvaux. Direction de Liège.

Emphytéote Gestionnaire: Ardenne&Gaume asbl. Conservateur: JM Darcis.



>Préambule :

Ce bilan est le fruit du travail d'une équipe de naturalistes passionnés travaillant au sein de l'asbl Ardenne&Gaume avec le soutien de la commune et du DNF.

>Commission de gestion:

-Pour Ardenne&Gaume asbl: Eric Steckx, Michaël Salme, René Dumoulin, Véronique Demeuse, Freddy Wyzen, Serge Fetter, Jean-François Hermanns, Christine Devillers, Serge Bertrand, Philippe Burette, Roland Minguet, Michel Bertrand, Jean-Michel Darcis (conservateur).

-Pour le DNF cantonnement d'Aywaille: Catherine Barvaux (Ingénieure cheffe du cantonnement), Vincent Notelaers, Pierre Godinas.

-Pour la commune d'Aywaille: Thierry Carpentier (Bourgmestre), Laurence Culot (Echevine), Philippe Dodrimont (Député Wallon, Conseiller communal).

> Gestion biologique de la réserve:

La RNA de la Heid des Gattes recèle de multiples biotopes (voir P&R vol 73 fasc.1). **Les pelouses calcaréo-siliceuses** constituent les milieux les plus originaux. Ce sont aussi ces pelouses qui exigent le plus grand effort de gestion pour freiner l'enfrichement et la colonisation par les ligneux.

Des **biotopes humides oligotrophes à charophytes (mares et suintements)** sont également précieux et impliquent un entretien régulier.

Au total, **112,5 h de travail par des bénévoles** et **61 h de travail par les techniciens professionnels** de l'équipe d'A&G ont été prestées cette année.

L'équipe professionnelle d'A&G s'est déplacée 3 fois dans notre réserve (1x à 5hommes, 1x à 4 hommes et 1x à 3hommes)

Gestion de la zone humide du Goiveux:

31 03 18: création d'une nouvelle mare: 2h de travail à 5 bénévoles.

23 10 18: curage des mares, ratissage des spirogyres de surface, renforcement des berges, réparation du pont, aménagement du chemin d'accès aux mares) 2h30 de travail à 8 bénévoles.

28 11 18: délimitation des chemins par des pierres pour éviter le piétinement. 1h de travail à 3 bénévoles.

Gestion des milieux ouverts (pelouses calcaréo-siliceuses, friches et pâtures)

05 07 18: Goiveux: fauche des calamagrostides, des rejets de bouleaux et trembles. Ratissage et recharge des tas existants (+ redressement du nichoir à chevêches). 5h30 de travail à 5 techniciens professionnels et 5h30 de travail à 3 bénévoles.

31 07 18: Falize: fauche des calamagrostides et entretien de la pâture de Laura (gestion du roncier). 4H30 de travail à 3 techniciens professionnels et 4h30 de travail à 4 bénévoles.

20 10 18: gyrobroyage des bords de chemins vers la Falize et le Goiveux (services communaux). Ratissage des restes de gyrobroyage: 2h de travail à 4 bénévoles.

29 11 18: délimitation des chemins par des pierres pour éviter le piétinement. 1h de travail à 3 bénévoles.

05 12 18: arrachage de 12 pieds d'ambrosie annuelle et délimitation des chemins au Goiveux: 2h à 3 bénévoles

06 12 18: débroussaillage du rocher de la joubarbe et du mur du halage. 5H de travail à 4 techniciens pro d'A&G et 5h de travail à 3 bénévoles.

Gestion des plantes invasives

Coupe itérative du cotonéaster horizontal et du séneçon du Cap par une bénévole (temps cumulé: 3h de travail à 3 bénévoles.

>Gestion de sécurisation du public

30 03 18: sécurisation du concasseur du Goiveux par l'intervention gracieuse de l'entreprise Eloy (2 ouvriers+1 grue+1 tracteur pendant 7h).

20 11 18: débroussaillage devant le belvédère Walter Fostier pour dégager la vue. 1h de travail à 3 bénévoles.

>Accueil du public et sensibilisation

Visites guidées: près de 500 personnes ont été guidées dans la réserve.

-20/01: 50 personnes emmenées au Goiveux et dans la maison du caillou par M Carpentier et JM Darcis.

-24/02: 35 personnes emmenées au Goiveux par M Carpentier, M Salme, C et JM Darcis.

-17/03: 20 candidats agents forestiers DNF emmenés par M Hennequin et JM Darcis.

-17/03: 15 personnes de l'Aronde emmenées par JM Darcis au Goiveux.

-25/03: 22 personnes à la sortie Bryophytes-Ptéridophytes pour un TP de la Formation Botanique de Natagora guidée par Ludo Sottiaux

-11/05: 2 classes de 20 élèves de 3ème secondaire emmenées par S et M Salme au Goiveux

-05/05: 30 personnes de la section CNB de la Trientale emmenées par JM Darcis à la Falize.

-08/05: 10 étudiants de fin de graduat de l'école d'agriculture de La Reid emmenés par JM Darcis et leur professeur à la Falize.

-11/05: 15 élèves le matin et 21 élèves l'après-midi, de St Raphaël, guidés par M Salme au Goiveux.

-19/05: 30 personnes emmenées par M Salme, R Dumoulin et JM Darcis à la Falize

-20/05: 15 personnes emmenées par M Salme et JM Darcis à la Falize

-26/05: 20 candidats guides-nature emmenés par M Salme et JM Darcis à la Falize

-09/06: 30 candidats guides-nature emmenés par M Salme et JM Darcis à la Falize

-10/06: 20 amis de la Fagne emmenés par JM Darcis à la Falize.

-14/07: 16 personnes emmenées à la Falize par JM Darcis.

-15/07: 16 personnes emmenées à la Falize par JM Darcis.

-16/09: 60 personnes emmenées au Goiveux par M Salme, AC Neycken, C et JM Darcis pour l'inauguration de la maison du caillou.

-06/10: 40 personnes emmenées autour du terril par M Salme, C et JM Darcis.

-07/10: 10 personnes emmenées autour du terril par M Salme et JM Darcis

Aménagement d'un espace d'accueil du public, d'exposition et de pédagogie dans une maisonnette en pierres sèches du Goiveux restaurée à cet intention.

Mise en place dans la RNA de 21 panneaux pédagogiques dans la maison du caillou et aux endroits stratégiques de la réserve avec la collaboration du PCDN de la commune d'Aywaille et d'un projet européen (filière tourisme nature OVA) mené par les découvertes de Comblain.

>Elargissement de la réserve

A&G a reçu en donation une érablière de ravin de 1340 m², située à Rouvieux Sprimont.

>Publications et médias

Sur internet

> Mise à jour du site internet www.heiddesgattes.be 2h de travail.

> 4 numéros du journal de la réserve (journal diffusé par courriel et consultable sur le site internet de la réserve.

Papier

> Les biotopes de la RNA de la Heid des Gattes, quelques-unes de leurs espèces remarquables et leur gestion par Marine Bonnet et Jean-Michel Darcis. P&R vol 73 fasc 1

> La garde-robe des punaises de la Heid des Gattes par Eric Steckx. P&R vol 73 fasc 1

> *Strongylophthalmyia ustulata* (Zetterstedt, 1847), nouvelle espèce et nouvelle famille pour la Belgique par Eric Steckx. P&R vol 73 fasc 1

> Etude de la répartition des espèces végétales invasives de la RNA de la Heid des Gattes et proposition d'un plan de gestion de ces espèces par Aurore Gerlache (TFE en vue de l'obtention du grade de Bachelier en agronomie orientation environnement HEPL).

TV et presse

16/09: conférence de presse à propos des nouveaux panneaux pédagogiques et de la maison du caillou.

19 09: une émission sur RTC Liège à propos des nouveaux panneaux pédagogiques et de la maison du caillou

>Stages

2 étudiantes en agronomie orientation environnement de la HEPL du 15/09/18 au 15/12/18 :

Marine Chaineux: étude des zones étrepées du Goiveux et comparaison avec la pelouse steppique voisine notamment au point de vue botanique.

Florence Maréchal: Étude de l'écosystème des mares et suintements de la carrière du Goiveux située au sein de la réserve naturelle agréée de la Heid des Gattes. Propositions d'aménagements en vue de minimiser les impacts négatifs de la fréquentation du site par le public.

>Observations et relevés

Observations

La liste complète des observations inédites dans la réserve figure en annexe 1.

Les observations les plus remarquables sont:

Plantes

> *Ambrosia artemisiifolia* : plante invasive 129 pieds sur 1 m², au Goiveux, MC, FM et JMD.

Insectes

> *Strongylophthalmyia ustulata* (Strongylophthalmyidae): semble fréquenter les zones forestières à humus riche et serait associé aux écorces pourrissantes, Falize, ES. C'est une NOUVELLE ESPECE POUR LA BELGIQUE

> *Xanthogramma laetum* (Syrphidae): très rare, Falize, CD

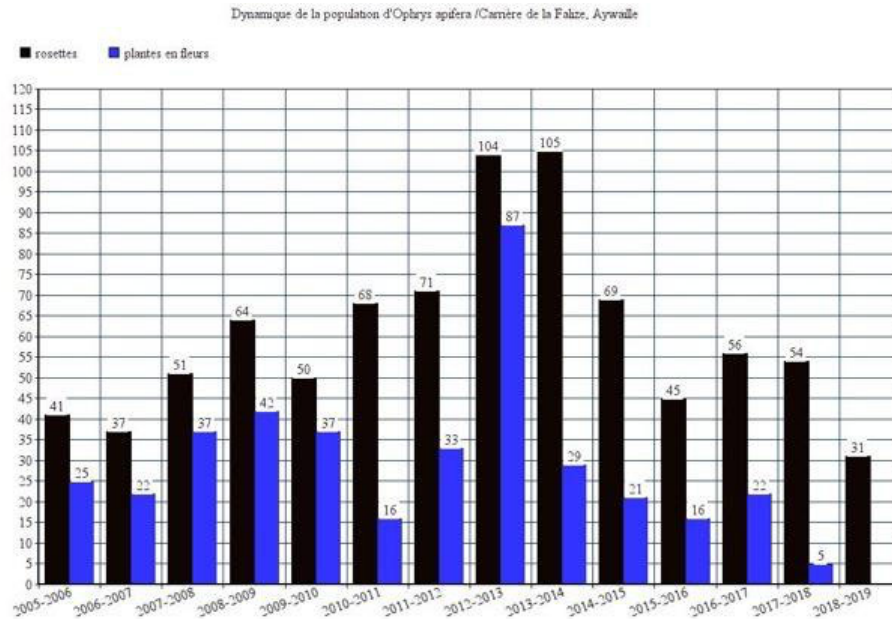
> *Charissa (Costognophos) pullata* (Geometridae): très rare, saxicole, Falize rocher préservé, ES

> *Cedestis gysseleniella* (Yponomeutidae): chenille sur pin sylvestre, rare, Falize, ES

> *Deraeocoris trifasciatus* (Miridae): rare, sur les arbres feuillus, adultes et larves zoophages, Falize, pelouse perchée, ES et CD.

Relevés

Botanique (Joris et Dimphy Van alphen): comptage des *Ophrys apifera*.



Chiroptères(V Demeuse): 1 *Myotis mystacinus* au Goiveux dans le tunnel borgne.
2 *Myotis mystacinus* à la Falize dans le tunnel.

Hétérocères (D Gailly) : liste en annexe 1.

>Commission de gestion de la RNA le 15/09/18

Le PV figure en annexe 2

>Projet d'élargissement de la réserve pour 2019

>Elargissement de la RNA par le site des Fossettes-partie du SGIB 3322 (prairie humide à colchiques et mares)- par convention avec la commune qui va acquérir le terrain.

>Projets de gestion pour 2019

>Restauration des pâtures sur le haut de la réserve en collaboration avec le DNF (PDR) et Natagriwal.

>Restauration d'une pelouse calcaréo-siliceuse partiellement boisée située sur un mamelon à l'entrée de la carrière de la Falize . Date à déterminer.

>Entretien de la partie est de la face sud du terail qui tend à se boiser. Date à déterminer.

>Goiveux: fauche des rejets de bouleaux, trembles et calamagrostides le 04/07.

>Falize: fauche des calamagrostides le 30/07.

>Pâturage de Laura: gestion du roncier en été

>Rocher de la joubarbe: débroussaillage le 05/12.

>Fossettes: fauche le 18/04 de la pâture à colchiques et *Dactylorhiza maculata*.

> *Chambralles(PCDN)*: débroussaillage le 17/12/19.

>PCDN: Réseau de pelouses xériques(convention entre la commune et A&G)

18/12: entretien des pelouses calcaires du Thier Bosset et dégagement du point de vue.

>PCDN : gestion d'une zone humide de la commune

18/12: fauche de la prairie humide autour des mares du Fond de Kin.

>Conclusion générale:

Les précieux biotopes ouverts xériques et humides sont soigneusement entretenus. De nouvelles espèces pour la Belgique sont découvertes chaque année sur le site. Le rôle de sensibilisation de notre réserve est aussi particulièrement développé. La réserve s'est équipée d'une nouvelle infrastructure pédagogique et d'accueil du public. Nous encadrons chaque année des étudiants en stage de la Haute Ecole de la Province de Liège en Environnement.

Grace à une donation et à une collaboration amicale et constructive avec la Commune et le DNF, notre réserve s'élargit et notre Commission de gestion entretient par convention d'autres sites de grand intérêt biologique voisins.