



# *Heid des Gattes*

*Les nouvelles n°7 : mars 2018*



*La maison du caillou ("La cabane à s pîres"), dans la carrière du Goiveux, est ouverte à tous, tout le temps. Une petite « gatte » en céramique nous invite à découvrir, par nous-même, comment les roches se sont formées au cours des temps géologiques le long d'un parcours imaginé et créé par **Marc Carpentier**. Un immense merci à tous ceux qui ont contribué: Jean-Marc Havelange, Anne Gérard, Camille Ek, Serge Fetter, Roland Minguet, Pierre Godinas, Corine Darcis, Aurore Gerlache, Thomas de Hesselle, Michaël Salme, les ouvriers communaux, l'équipe pro d'A&G et toute l'équipe de gestion.*

# Sommaire de ce numéro 7 de mars 2018

*Dromius quadrimaculatus: un carabe au top!*

*Le sexe m'est indispensable*

*Un peu de géologie*

*Dans mon bain*

*Quand le bois mort exulte...*

*Un crime crapuleux à la Falize*



Johann Debain réalise de très jolies photos subaquatiques. Il n'hésite pas à s'immerger totalement avec son matériel pour nous offrir ces magnifiques images.

## *Dromius quadrimaculatus*: un carabe au top!

Eric Steckx ( [esteckx@yahoo.fr](mailto:esteckx@yahoo.fr) )

Le 07 janvier 2018

Cet après-midi au Goiveux, sous une écorce de bois mort sur pied, la première nouvelle espèce pour la réserve de cette année 2018.

Et avec une biologie bien intéressante à vous conter.

Ce carabe de 7 mm n'est pas rare, il est même très commun dans toute l'Europe, à l'exception du Nord de la péninsule Scandinave.

Mais il n'est guère aussi souvent rencontré qu'il est commun. Comme beaucoup de carabes, me direz-vous. Encore moins !

Il est nocturne, mais ce n'est pas le seul.

Mais si l'on vous parle de carabe, vous allez, comme moi, vous mettre à chercher au sol, sous les pierres, dans la végétation basse. Les anglophones les appellent d'ailleurs "ground beetles". Si vous êtes professionnel ou entomologiste autorisé vous poserez peut-être des "pièges jaunes" au sol. Et vous ne l'y trouverez pas !

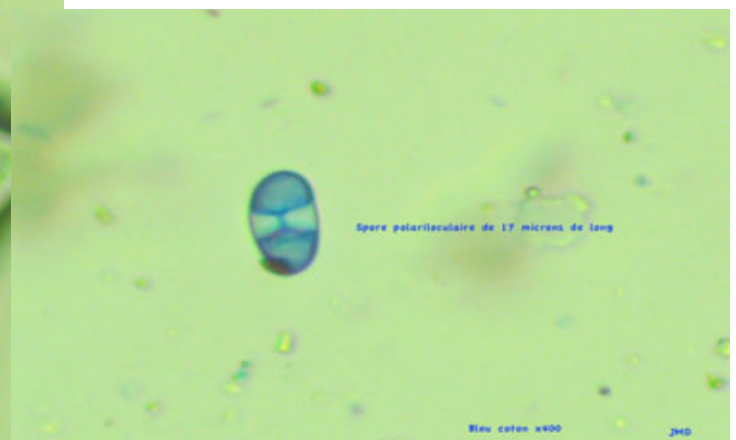
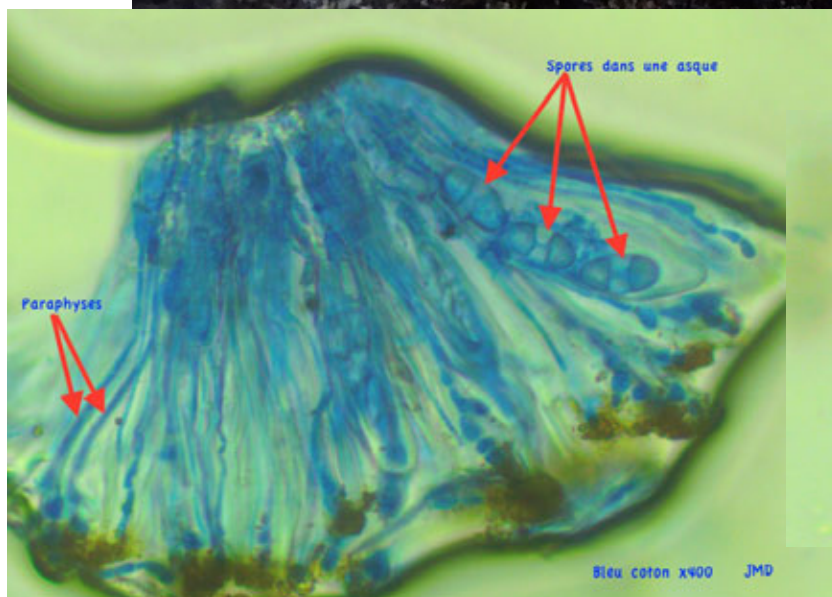
Car celui-ci est arboricole et vit préférentiellement au sommet des grands arbres, préférentiellement feuillus. Des allemands l'ont repéré à hauteur du sommet d'un arbre de 27 mètres de haut. Il y chasse sur les troncs et les branches. Ce n'est que l'hiver qu'il descend chercher une écorce soulevée ou l'abri des mousses au pied des arbres. Notez aussi que c'est sous les écorces qu'on trouverait aussi ses larves (mais de là à les reconnaître ...). Il vole aisément et peut être attiré aux lumières.



# Le sexe m'est indispensable

*Caloplaca subpallida*, JM Darcis ([jmdarcis@yahoo.fr](mailto:jmdarcis@yahoo.fr)). Relecture: JP Duvivier.

Je suis un petit lichen crustacé. Je m'incruste dans les rochers siliceux. Impossible pour moi de me bouturer facilement comme un vulgaire lichen lépreux. Mon thalle a quasiment disparu à l'intérieur de la roche. Alors, pour me reproduire, je fabrique des apothécies pleines de spores. De belles spores non? On dirait des sabliers... Les paraphyses qui entourent mes asques vont les comprimer et expulser ma semence reproductive. Je ne peux pas me cloner, le sexe m'est indispensable.



## *Un peu de géologie* Marc Carpentier (carpentier-m@voo.be)

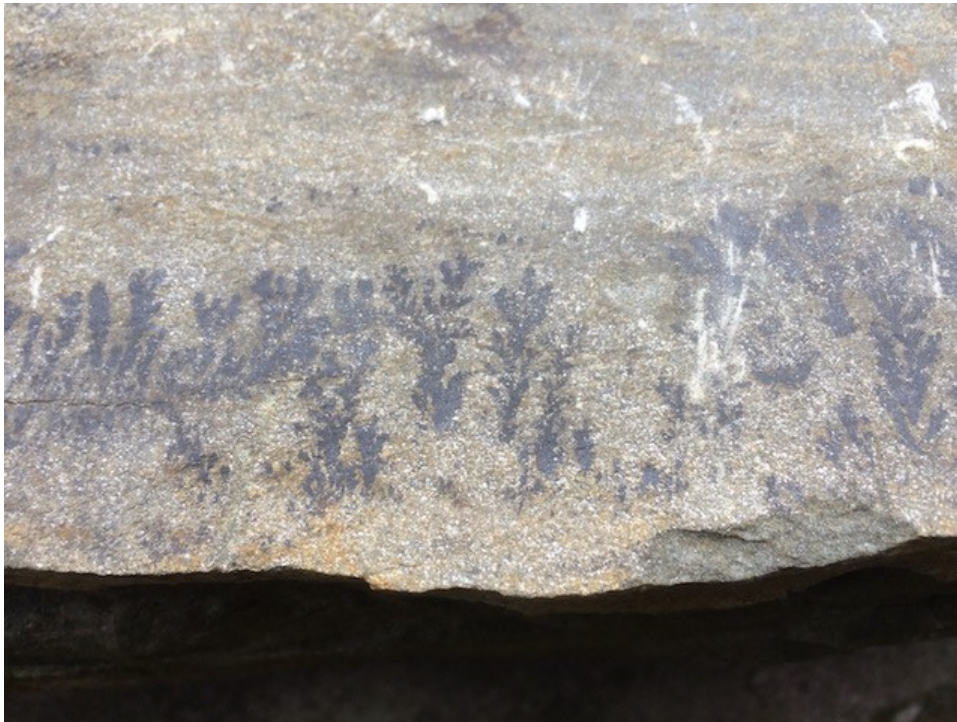
Hier, dans le cadre du projet de la maison du caillou, petite promenade dans les éboulis.

Une pierre attire mon attention. Un fossile ??? On serait tenté de penser à un végétal pris au piège du rocher. En fait il s'agit de dendrites.

Elles sont constituées par des files ramifiées de petits cristaux indiscernables à l'oeil nu et plus souvent constitués d'oxydes de fer et de manganèse.

Ces dendrites se développent le long des joints et autres fractures de la roche.

Cette pierre est exposée à la maison du caillou.



## *Dans mon bain...* Eric Steckx (esteckx@yahoo.fr)



Les larves de ces petits insectes de la famille des Aphrophoridés s'entourent d'un amas spumeux qui les protège des prédateurs et de la dessiccation. C'est le fameux "crachat de coucou", mêlant au liquide sucré émis par l'anus les sécrétions spumeuses de glandes hypodermiques abdominales.

# Quand le bois mort exulte...

JM Darcis ([jmdarcis@yahoo.fr](mailto:jmdarcis@yahoo.fr)) Relecture: Joseph Pellicani.



Sur souche de feuillu 05 01 18 JMD



Baside cloisonnée avec de longs stérigmates

La trémelle foliacée (*Tremella foliacea*) est un champignon somptueux par sa forme en cerveau, sa couleur cannelle et sa texture gélatineuse. Elle est fertile sur toute sa surface. Les cellules qui produisent les spores (basides) ont une forme très particulière. Les spores sont produites au bout des stérigmates (les doigts de gant).

**Le bois mort est une source inestimable de biodiversité.**

# Un crime crapuleux à la Falize!

JM Darcis ([jmdarcis@yahoo.fr](mailto:jmdarcis@yahoo.fr)). Relecture: Damien Ertz.

La victime? Difficile à identifier avec précision tant le meurtrier s'est acharné sur la pauvre victime:  
Un lichen du genre *Cladonia*, ça, c'est sûr.

Le mobile? Le vol de panneaux solaires.

Le coupable? Un autre lichen: *Diploschistes muscorum*. Il se fait parfois appeler *Diploschistes bryophilus* pour brouiller les pistes.

Comment confondre l'assassin? une goutte de chlore suffit à le faire rougir instantanément.

Les capteurs solaires de la pauvres victime (des algues) emportées par l'assassin décuplent son énergie et lui permettent de s'étaler sur le sol et les mousses alentours après avoir détruit le pauvre *Cladonia*.

Ce serial killer sévirait régulièrement sur les pelouses sèches.



Le coupable: un lichen,  
*Diploschistes muscorum*.

